

# 墨海求真

中国国画院主办  
安徽理工大学分院

弘扬中华文化  
探讨书画艺术

第三十一期

内部交流 注意保存

2021年3月1日  
农历辛丑年正月十八

## 朱小塘艺术简介

朱小塘先生是我市著名画家。他是一位平易近人、真诚坦率的老师；他也是一位笔墨高雅脱俗、日日丹青不辍的艺术家；他更是一位满腹诗书、淡泊名利的文化长者。

小塘先生作画题材多样，花鸟、人物、山水均极具个性色彩、逸笔草草、不求形似，以精心提炼的简到极致的笔墨，在虚与实、黑与白、墨与彩、线与面的交融与对比中，写出意味，写出心迹，写出神韵。无论文人高士、道释神仙，均



宽袍大袖、气定神闲；所作一山一水，一虫一鸟皆诗意盎然，充满情趣。他的小品都有着丰富的内涵和意境。正是由于他读书多，有思想、善思考，他的作品都是极有价值的文人画。他在一幅自画像上题写“闲人一个，读书画画……所画者何，杂七杂八……大人掩嘴，我自哈哈！”他的画作是他真性情的表达，是他人格魅力和文化修养的体现。

小塘先生的画作受到广泛的喜爱，电视台在“今晚8：00”《淮南文化人》中介绍了他的事迹。他一生淡泊名利，生前未曾举办个人画展，2002年与崔怀路、王金宏举办过一次联展。2017年向市博物馆捐赠了自己的代表性作品100余幅，由市博物馆永久收藏。

小塘先生出版的作品集有：《朱小塘捐赠绘画作品集》（淮南市博物馆编辑，文物出版社出版），《新徽派美术家丛书第一辑·朱小塘画集》（安徽省美术家协会编辑，安徽美术出版社出版），《中国水墨—朱小塘国画作品选》（中国国画院编，今日水墨杂志社出版），《小塘小品》等传世。

本刊2014年曾简要地介绍了小塘先生的国画艺术，今逢小塘先生逝世一周年之际，本刊作专题介绍他的国画作品，集中刊发有代表性的作品三十幅，以表达安徽理工大学画院全体同仁对小塘先生的怀念之情。

《墨海求真》编辑部





中国国画院安徽理工大学分院2019—2020年度工作会议暨《墨海求真》发刊30期座谈会于12月15日上午10时在信谊宾馆5楼会议室召开。



2020年11月7日在一年一度的迎新会员的晚会上各个社团活动都进行得如火如荼，书画协会同学现场写的书签也被抢购一空，当时的场面气氛真是好极了呢！



12月19号晚上，书画协会的大一新同学相约明理南105与学长共同探讨欧体书法的技法，通过学长的示范，与同学之间的相互交流，同学们的书写技能都取得了显著提升，也增进了新老会员的了解和友谊。大家希望以后还能举办这样的活动。



从左至右，前排：梁启忠、陈孝全、陈浩金、乔丰强、张奎耀、王建忠、郑础基、金问枢、王金宏。中排：周庆安、梁同福、张毓华、赵永林、李可友、钮传璋、廖亚辉、陈洪顺、朱玮、李士同、崔怀路。后排：朱宗华、赵昌盛、刘长明、马健、黄虎、李守鹏、陈凯、王列平、王传昶、黄敬东、杨国标、王岩、李峰、杨海。2020年12月15日座谈会后摄于信谊宾馆

# 有话梦里说

闫安

一夜难眠，恩师的音容笑貌犹在眼前。前晚赴瓷都，本想着速去速回的，不想却成永别，好不悲痛！

高原回淮次日，再去玄黄书屋，师已力疲，半躺在小院的阳光下与老同学与我聊了整个下午，又问我高原上的一些情节，我说起时，他听得极认真且开心。日暮我走时，师又嘱我下次再去高原别再带去家人跟着我受罪，不然他会骂的，又嘱我多画画，少奔波等等，我一一答应下来。

师极和善，从不刻意与谁交往却又每日门庭若市。大家是爱他敬他的品格，爱与他聚。以至于最后的这些日子里每天老友们都过来陪他，师能在不寂寞中走完他的人生，这是他的福份。

师三日前嘱我一些事，我记在心里。如今师转身走了，这些嘱咐于我心中转眼又重了万分！

人走了，我再不想谈及他的艺术，该消灭者自消灭，该永生者自永生！

对于死亡，我始终认为，那只不过是一个人转身走进了另一间屋子，此生不再相逢而已！

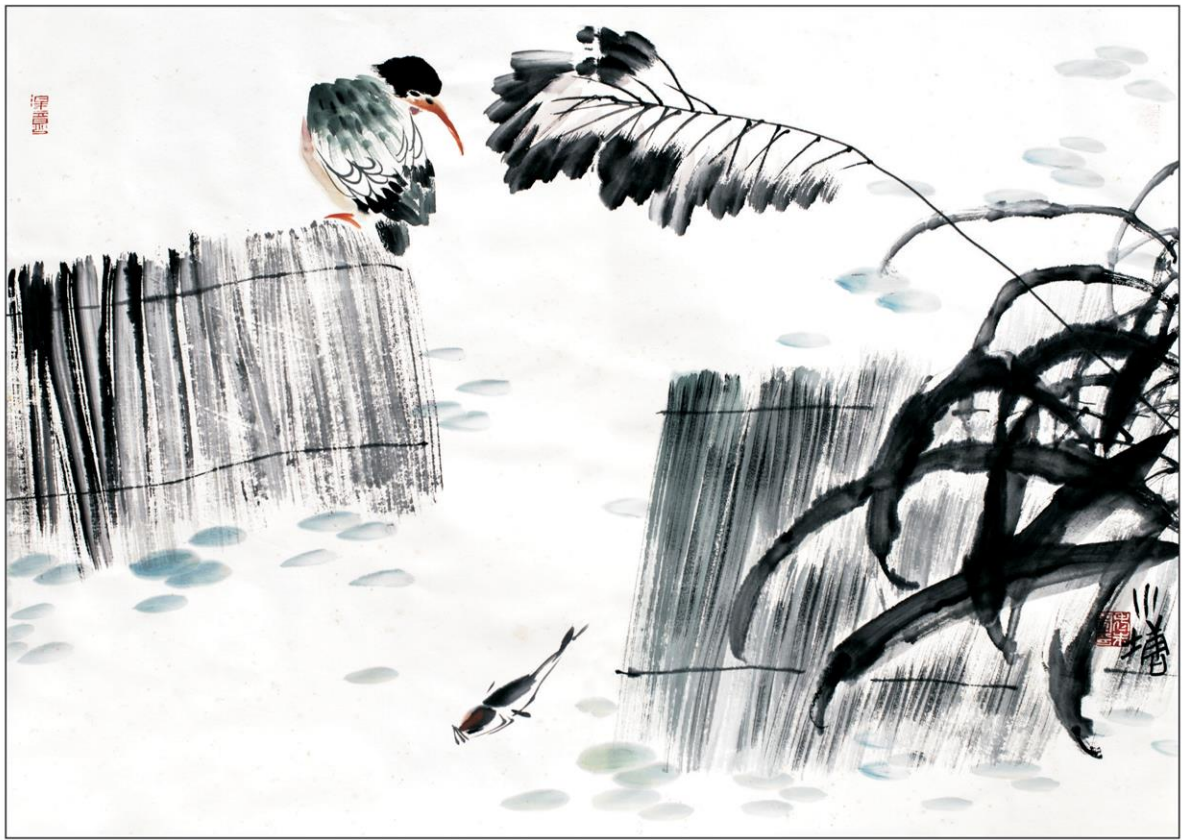
愿天堂有画室，恩师安息！



小塘作画、闫安题跋



春在梅花



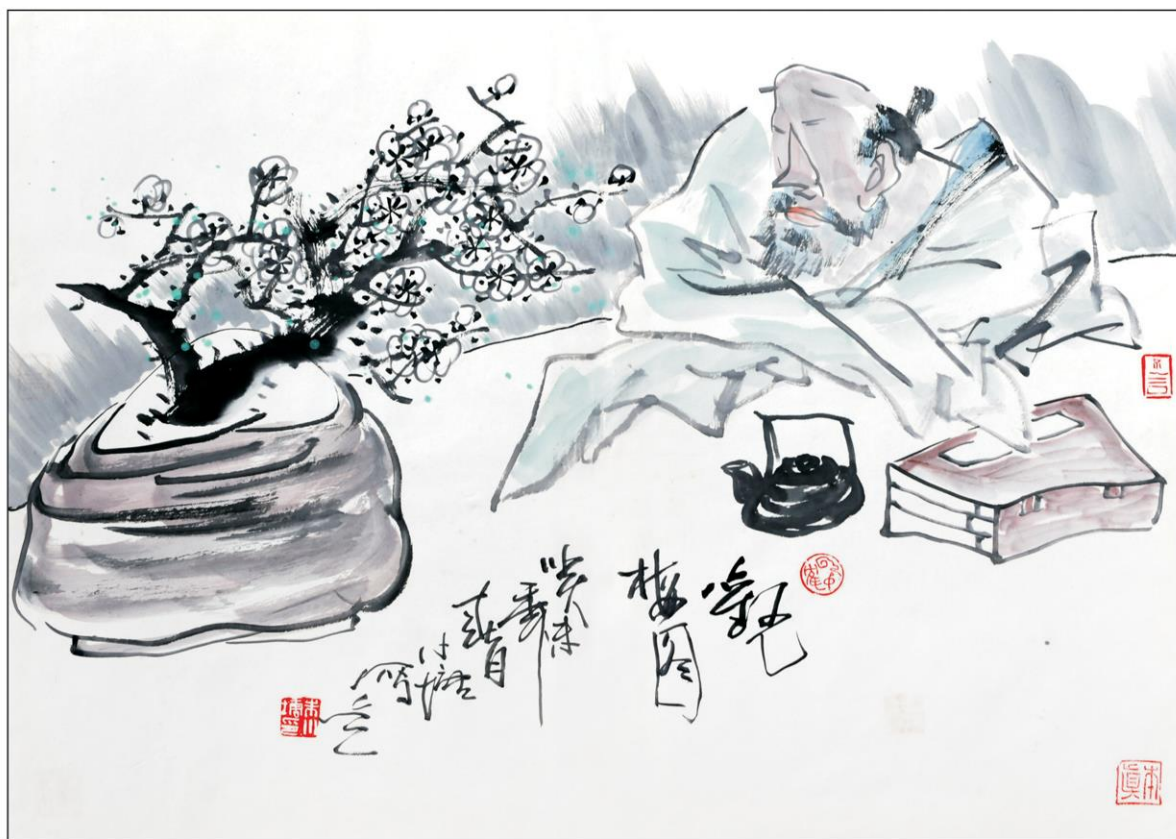
窥鱼图



小院蝉声



秋实



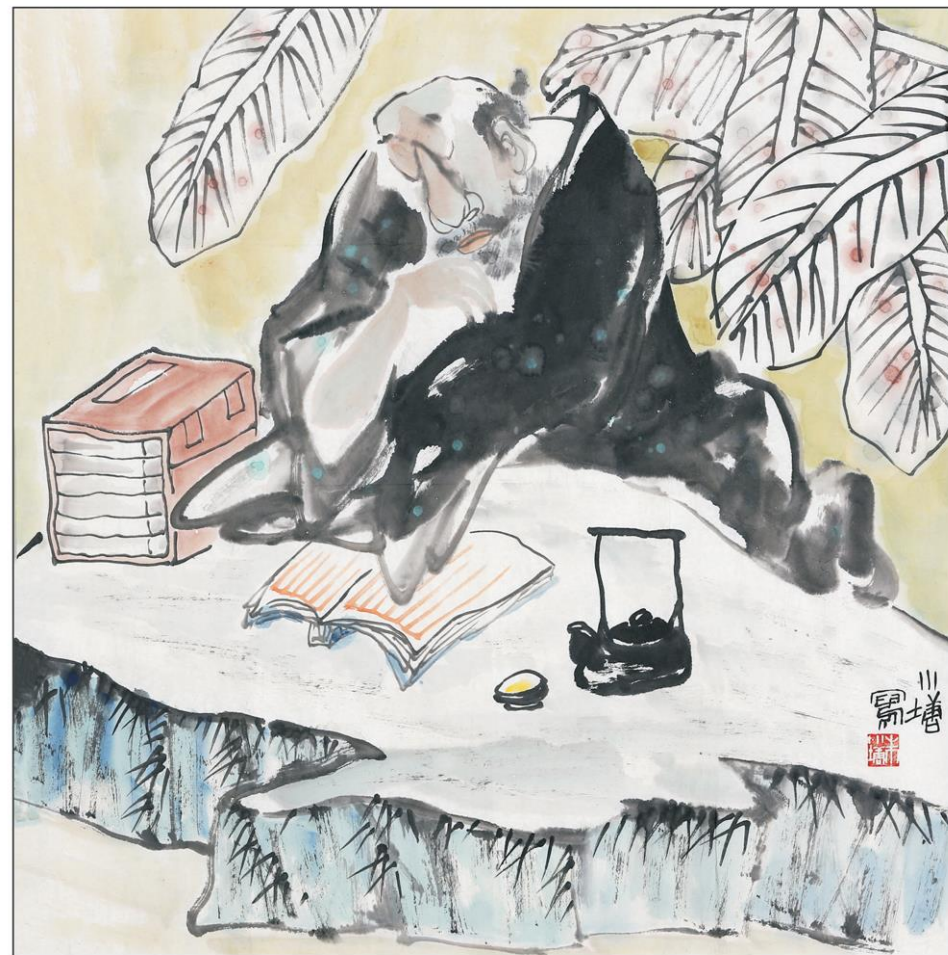
观梅图



鱼乎？



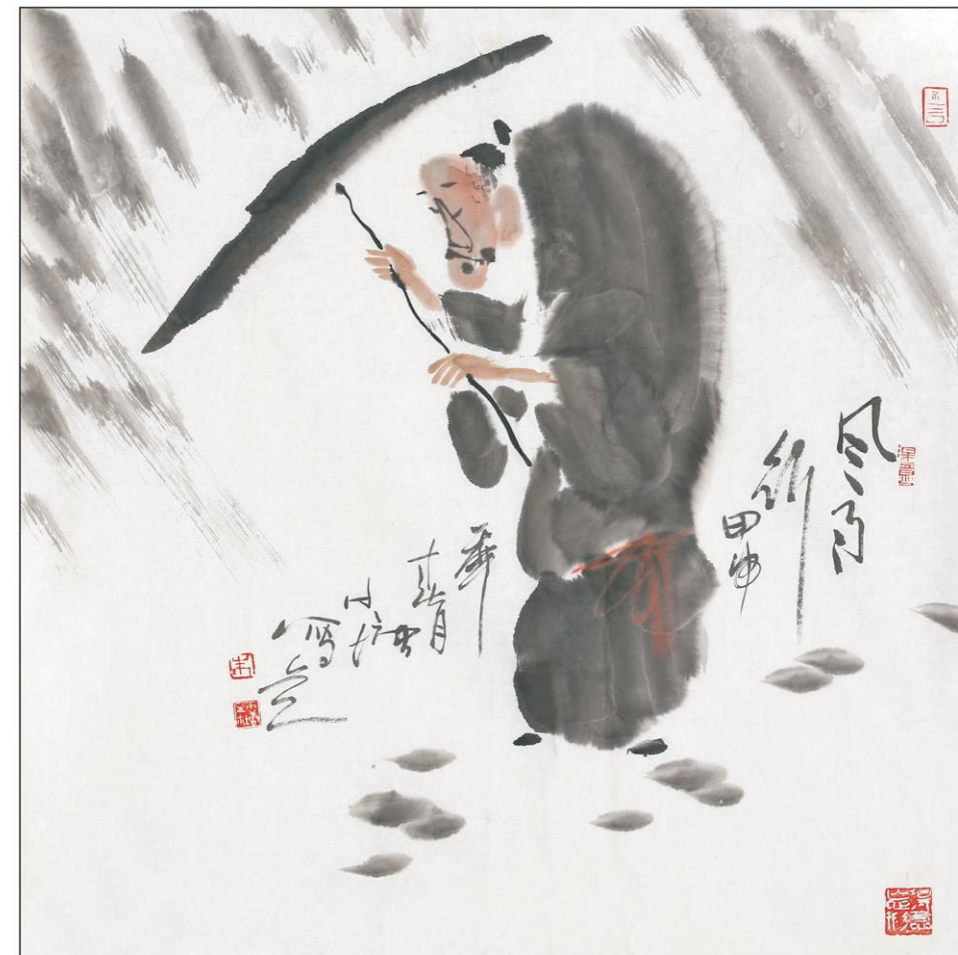
书蕉图



蕉荫小憩



郑板桥造像

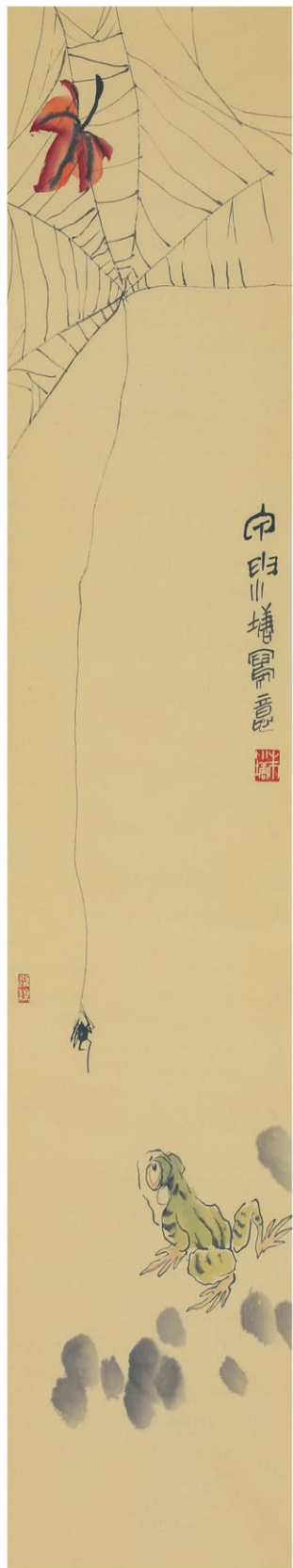


风雨行



引鹤行





鱼虫四条屏



枫叶八哥



踏雪寻梅



秋之韵



闲情



林和靖造像



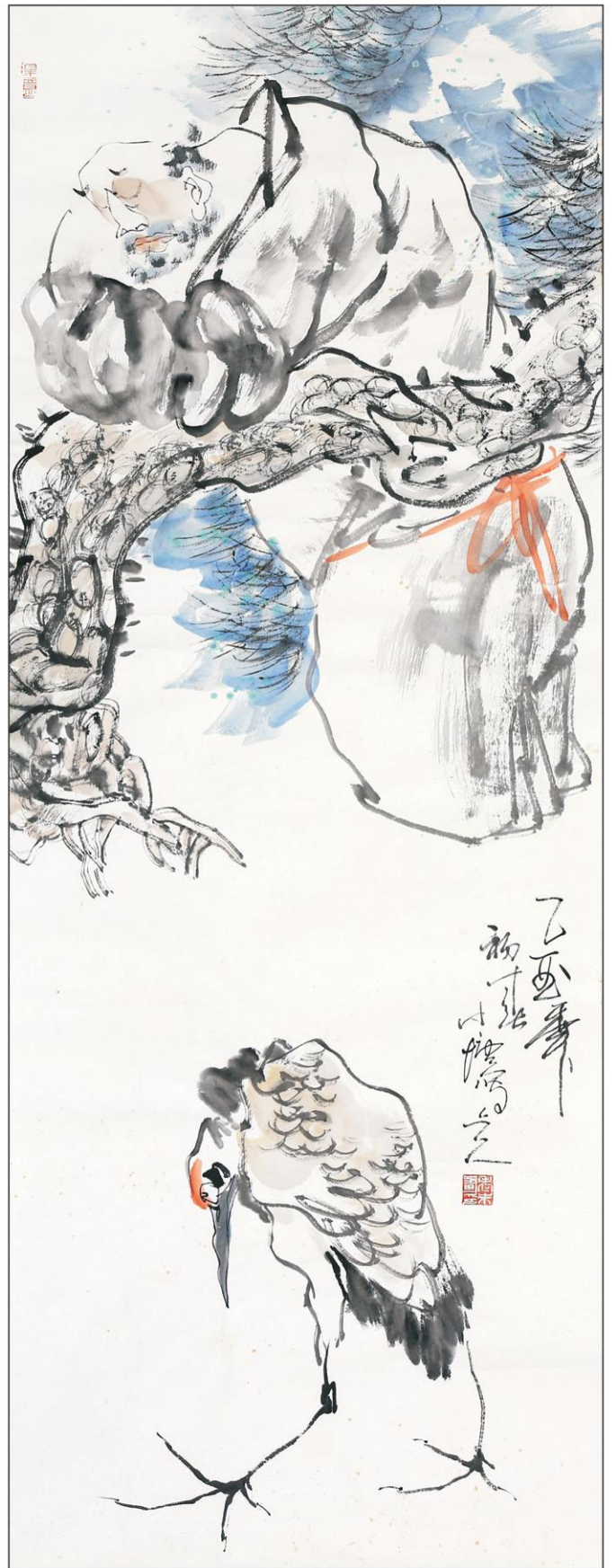
高士图



放鹤图



得鱼图



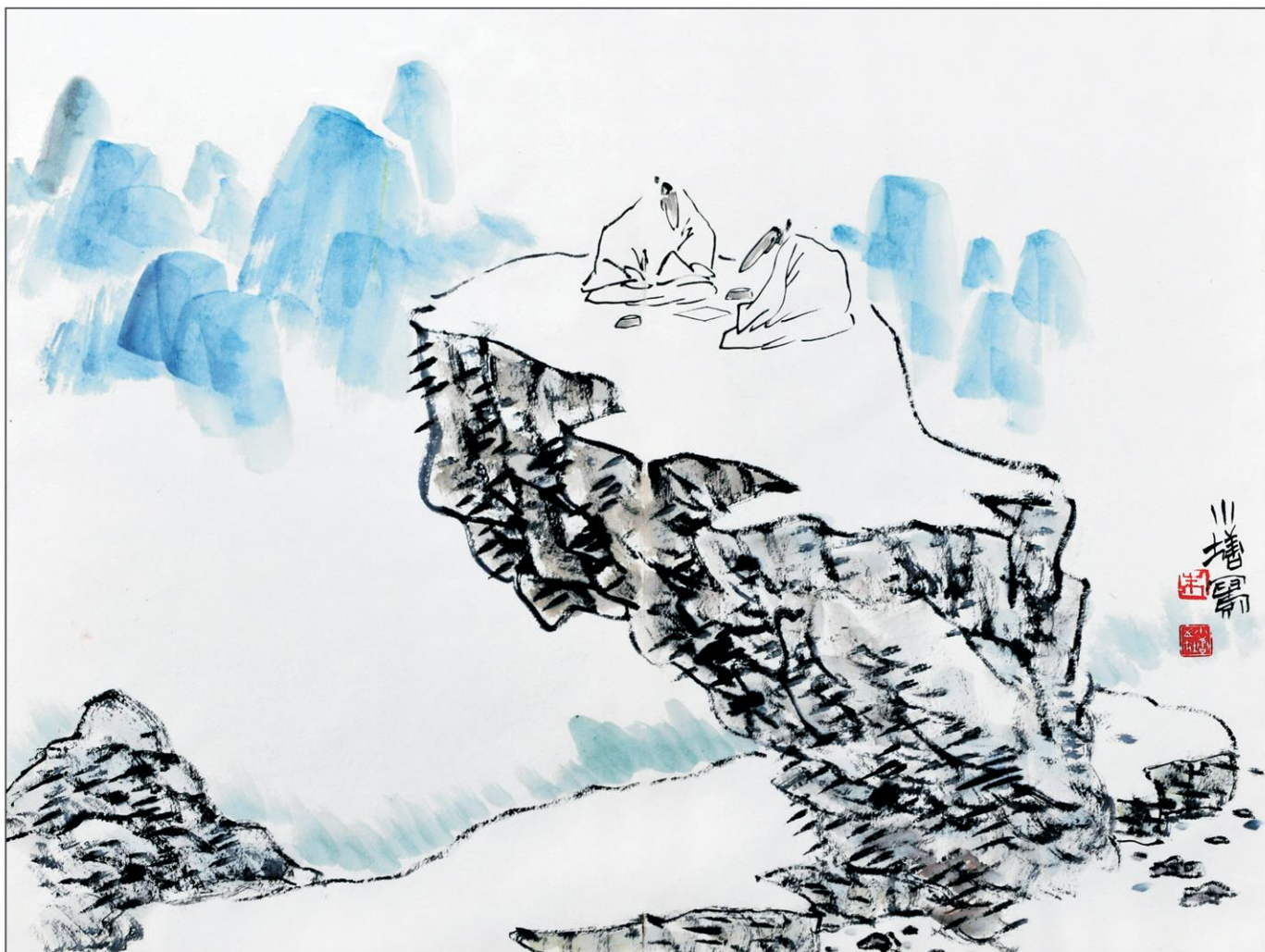
鹤伴图



布袋僧



邀月图



对弈图

## 安徽理工大学人工智能学院简介

安徽理工大学人工智能学院的办学历史可追溯至1945年安徽省立蚌埠高级工业职业学校的机电专业。2003年成立智能机械与机器人研究所，2007年招收智能机器人方向硕士研究生，2016年开始培养机器人方向博士研究生，2019年机器人工程、智能科学与技术专业本科招生，同年智能制造工程专业硕士招生，2020年3月学校以机械工程学院、电气与信息工程学院和计算机科学与工程学院原有的机器人、控制和计算机学科为基础，组建成立人工智能学院，同时与淮南市政府联合共建成立了人工智能与大数据研究院，2020年7月成功获批教育部“AI+智慧学习”共建人工智能学院项目，获批机器人工程第二学士学位专业。学院下设机器人工程系、智能科学系、智能工程系、人工智能与机器人实验中心以及智能机械与机器人研究所。

学院现有专兼职教职工40余人，博士学位教师占专任教师比例达90%以上，高级职称教师占专任教师比例达70%。其中：省部级特聘教授2人，澳大利亚新南威尔士大学研究员1人，博士生导师4人，正高级职称8人，副高级职称20人。拥有教育部新世纪优秀人才1人、安徽省学术技术带头人2人、安徽省技术领军人才1人、安徽省特支计划创新领军人才1人、煤炭行业技能大师1人、江苏省双创人才1人，安徽省优秀青年人才2人，享受政府特殊津贴共2人，全国煤炭青年五四奖章获得者1人，安徽省“教坛新秀”2人，全国煤炭行业教育先进工作者2人，拥有淮南市机器人创新团队、淮南市“50·之星”创新团队各1个。

学院设有机器人工程、智能科学与技术、人工智能3个本科专业，智能制造工程、人工智能2个二级学科硕士学位授权点及人工智能二级学科博士学位授权点，在校本科生370余名，硕士、博士研究生110余名。

拥有国家级精品视频课程1门、教育部首批新工科研究与实践项目1个，省级精品视频课程2门、省级大型开放在线课程（MOOC）2门；拥有安徽省创新方法推广应用与示范基地（科技部）、人工智能与机器人省级示范实验实训中心，是深部煤矿采动响应与灾害防控国家重点实验室、煤炭安全精准开采国家地方联合工程研究中心、教育部矿山智能技术与装备协同创新中心、国家煤矿机器人协同创新中心等国家级科研平台的共建单位。

近年来，主持国家自然科学基金及其他国家级项目10项，省部级科研项目30项；授权国家发

明专利100余项，国际发明专利15项，获中国专利优秀奖、安徽省专利金奖各1项，获其它省部级科技进步奖5项。发表SCI/EI论文30余篇，出版学术专著5部；转让发明专利15件，为区域社会经济发展做出了重要贡献。



牧歌